

# **Diagnosi del sistema de recollida de residus**

**Ajuntament de Pollença**

**Gener de 2015**

## 1. Índex

1.	Índex	2
2.	Introducció	4
2.1.	Objecte de la diagnosi	4
2.1.1.	De la diagnosi	4
2.1.2.	Del Pla municipal	4
2.2.	Generalitats del municipi de Pollença	5
2.2.1.	Marc territorial	5
2.2.2.	Població	5
2.3.	Marc normatiu	6
2.3.1.	Normativa europea	6
2.3.2.	Normativa estatal	7
2.3.3.	Pla Director Sectorial de Gestió de Residus Urbans a Mallorca (PDSGRUM)	8
2.3.4.	Ordenança reguladora	9
3.	Situació actual	10
3.1.	Servei de recollida de residus	10
3.1.1.	Servei de recollida porta a porta	10
3.1.2.	Servei de recollida en contenidors	11
3.1.3.	Servei de recollida en generadors singulars	12
3.1.4.	Altres recollides	12
3.1.5.	Neteja i reparació dels contenidors	12
3.1.6.	Deixalleria	13
3.1.7.	Empresa prestadora del servei	14
3.2.	Estadística	16
3.2.1.	Situació estadística actual	16
3.2.2.	Comparativa amb altres municipis	18
4.	Balanç econòmic del servei de residus	20
4.1.	Balanç global d'ingressos i despeses	20
4.1.1.	Despeses de la gestió de residus	20
4.1.2.	Ingressos per la taxa de residus	20
4.1.3.	Resum d'ingressos	22
4.1.4.	Balanç	22
4.1.5.	Bonificacions	22
4.1.6.	Comparativa respecte a la taxa d'altres municipis	22
4.2.	Projecció econòmica del servei de residus	23
4.2.1.	Pressupost EMSER 2002 per al 2015	23
4.2.2.	Projecció econòmica de les despeses i ingressos del tractament de residus	24
5.	Anàlisi tècnica dels punts forts i febles	27
5.1.	Comunicació i educació ambiental	27
5.2.	Deixalleria	27
5.3.	Logística	27
5.4.	Normativa	28
5.5.	Població	28
5.6.	Taxa	28
6.	Valoració dels punts forts i febles per part de la ciutadania	30
6.1.	Comunicació i educació ambiental	30
6.2.	Deixalleria	31
6.3.	Logística	31
6.4.	Normativa	32
6.5.	Població	33
6.6.	Taxa	33
7.	Annexos	34



## 2. Introducció

### 2.1. Objecte de la diagnosi

És evident que els residus constitueixen un dels principals problemes ambientals a escala global ja que cada dia consumim més productes i aquests duren menys. Les xifres indiquen que la producció de residus de la nostra illa s'incrementa dia a dia degut a l'important creixement de la població i l'augment anual de l'entrada de turistes. L'aparició de nous productes al mercat i l'heterogeneïtat dels seus residus demana una actuació coordinada i ben planificada de l'Administració municipal que és qui té les competències en matèria de residus domèstics.

Per aquest motiu, des de l'empresa municipal de serveis, EMSER 2002, s'ha iniciat un procés participatiu per a l'elaboració d'un Pla de Residus Participat que millori la gestió de residus del municipi a curt, mig i llarg termini.

En la diagnosi que es presenta, es detalla la situació actual referent a la gestió i recollida dels residus al municipi. Aquest no és un document exhaustiu, sinó de síntesi, destinat a donar una visió global amb les dades més rellevants i significatives de la gestió dels residus a Pollença, per poder fer propostes conjuntament amb la ciutadania per aconseguir els objectius ambientals i d'eficiència que persegueix l'Ajuntament. Els objectius que es persegueixen són:

#### 2.1.1. De la diagnosi:

- Conèixer amb detall la situació actual de la gestió de residus
- Determinar el potencial de reciclatge i determinar els eixos per actuacions futures
- Fer partícip a la població de l'estat actual i del potencial del sistema de gestió de residus

#### 2.1.2. Del Pla municipal:

- Afavorir la reducció i reutilització dels residus.
- Incrementar la recollida selectiva.
- Millorar els sistemes de recollida de residus municipals.
- Millorar la imatge pública del municipi.
- Fomentar la implicació dels sectors econòmics en la correcta gestió dels residus.
- Facilitar el procés de comunicació, informació i participació a fi de promoure la responsabilització dels ciutadans i els agents econòmics i socials per aconseguir un municipi més sostenible.
- Reduir costos de tractament
- Aplicar amb major precisió el principi de qui contamina paga
- Millorar els serveis a la ciutadania
- Complir amb la normativa sectorial

## 2.2. Generalitats del municipi de Pollença

### 2.2.1. Marc territorial

Pollença es troba situat al nord de l'illa i és veïnat dels municipis de Sa Pobla, Alcúdia i Escorca. L'estació de transferència de referència pel municipi és la ET Nord, situada al municipi d'Alcúdia.

Al mapa següent es troben ubicades les cinc estacions de transferència de Mallorca:

- Estació de transferència Nord – Alcúdia.
- Estació de transferència Centre – Binissalem.
- Estació de transferència Llevant – Manacor.
- Estació de transferència Ponent – Calvià.
- Estació de transferència Sud – Campos.

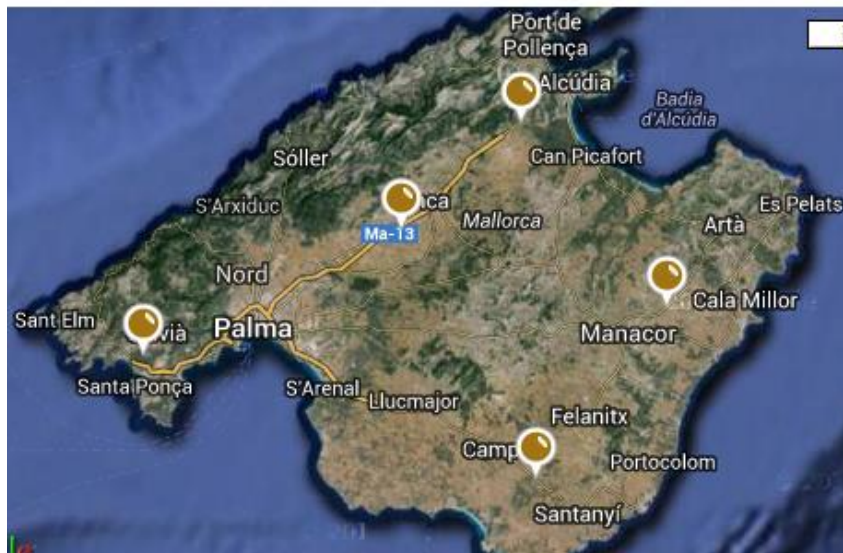


Figura 1: Estacions de transferència.

La ET Nord presenta una sèrie de limitacions que condicionen el servei del nostre municipi i que cal tenir en compte:

- Només hi ha 2 tolves de descàrrega que són petites i de vegades s'embussen, especialment amb el cartó. Això ha fet dedicar als operaris fins a dues hores a la descàrrega o també a tornar a Pollença amb el camió ple.
- Horaris: es pot deixar rebuig cada dia durant 24 hores però tan sols es pot deixar paper de les 10:00 a les 15:00, vidre de les 7:00 a les 22:00 i envasos de les 15:00 a les 21:00.
- No hi ha possibilitat d'abocar-hi matèria orgànica.

### 2.2.2. Població

A continuació es presenten dades del padró de 2013 extretes de l'Institut Nacional d'Estadística (INE) on es mostra la distribució de la població per cada àrea de residència.

	Població	Percentatge
<b>Total Municipi</b>	16.200	100%
<b>Can Singala</b>	41	0,3%
<b>Cala Sant Vicenç</b>	250	1,5%
<b>Disseminat Sant Vicenç</b>	30	0,2%
<b>Pollença</b>	7.428	45,9%
<b>Disseminat Pollença</b>	1.455	9,0%
<b>Port de Pollença</b>	6.270	38,7%
<b>Disseminat Port Pollença</b>	465	2,9%
<b>Aeròdrom Militar</b>	38	0,2%
<b>Bellresguard</b>	22	0,1%
<b>Font, La</b>	37	0,2%
<b>Palmeres, Les</b>	138	0,9%
<b>Vilà, El</b>	23	0,1%
<b>Hàbitat</b>	3	0,0%

A continuació es mostra el principal origen de la població dels dos principals nuclis del municipi.

	Pollença	Port de Pollença
<b>UE-15</b>	550	772
<b>RESTA UE-25</b>	67	43
<b>RESTA UE-27</b>	91	429
<b>RESTA EUROPA</b>	24	36
<b>ÀFRICA</b>	196	179
<b>AMÈRICA DEL NORD</b>	21	18
<b>AMÈRICA CENTRAL</b>	73	30
<b>AMÈRICA DEL SUR</b>	292	757
<b>ASIA</b>	20	104
<b>Nascuts fora de Balears</b>	967	1353

A l'hora de definir qualsevol estratègia de residus caldrà tenir en compte la presència de més de 2000 persones que resideixen habitualment al sòl rústic i també la forta presència de persones estrangeres al Port de Pollença.

### 2.3. Marc normatiu

El marc normatiu supramunicipal existent aposta per una jerarquitització clara del camí dels residus i aposta per la prevenció en la seva producció. A continuació es pot veure un resum dels diferents documents. És necessari adaptar la normativa i la logística municipal al nou ordenament legal.

#### 2.3.1. Normativa europea

La *Directiva Marc de Residus (2008/98/CE)* dóna gran importància a la prevenció en la producció de residus, que són les mesures adoptades abans que un producte es converteixi en residu, per reduir tant la quantitat i el contingut de substàncies perilloses com els impactes adversos sobre la salut humana i el medi ambient dels residus generats.

Aquesta incorpora el principi de jerarquia en la producció i gestió de residus que han de centrar-se en la prevenció, la preparació per la reutilització, el reciclatge o altres formes de valorització, aspirant a transformar la Unió Europea en una societat del reciclatge i contribuir a la lluita contra el canvi climàtic.

En referència a la reutilització i al reciclatge, els Estats membres hauran de fomentar un reciclatge d'alta qualitat amb una recollida separada dels residus sempre que sigui possible, arribant a complir-se:

- Abans del 2020, s'haurà d'augmentar un mínim del 50% global del pes dels residus recollits (metalls, paper i cartró, plàstic i vidre) per la reutilització i reciclatge.
- Abans del 2020, s'haurà d'augmentar un mínim del 70% global del pes per la reutilització i reciclatge de residus procedents de la construcció i demolició.

Els Estats membres hauran de prendre mesures necessàries per assegurar que els olis es recullen per separat sempre i quan sigui factible, i que no es mesclen amb altres residus a l'hora de tractar-los.

Abans de finalitzar el 2013, els Estats membres hauran d'elaborar programes de prevenció de residus, aquest es trobaran integrats en els plans de gestió de residus o en altres programes de política mediambiental, i establiran els objectius en la prevenció de residus. Tindran oportunitat de participar en l'elaboració dels plans de gestió de residus; tots els interessats, les autoritats i el públic en general.

### **2.3.2. Normativa estatal**

La Directiva Marc va ser transposada al nostre ordenament jurídic intern mitjançant la Llei 22/2011 de 28 de juliol, de residus i sòls contaminants.

Les administracions competents per aconseguir el millor resultat ambiental global, aplicaran la jerarquia de residus pel següent ordre de prioritats:

- Prevenció.
- Preparació per la reutilització.
- Reciclatge.
- Altres tipus de valoritzacions, inclòs la valorització energètica.
- Eliminació.

Les mesures en matèria de prevenció de residus s'encaminaran a aconseguir la reducció del pes dels residus produïts al 2020 en un 10% respecte als generats al 2010. La finalitat d'aquests objectius i mesures serà rompre el vincle entre el creixement econòmic i els impactes sobre la salut humana i el medi ambient associats a la generació de residus.

En quant a l'accés a la informació i participació en matèria de residus, les administracions públiques hauran de garantir la possibilitat de participar per part dels interessats i el públic en general.

En matèria de biorresidus s'impulsarà els conceptes de:

- La recollida separada dels biorresidus amb vistes al compostatge o a la digestió anaeròbia dels mateixos.
- Tractament amb un alt grau de protecció del medi ambient.
- Ús de materials (compost) ambientalment segurs, produïts a partir dels biorresidus.
- La comissió analitzarà la necessitat d'establir requisits tècnics mínims per la gestió dels biorresidus i uns criteris de qualitat pel compost obtingut.

### **2.3.3. Pla Director Sectorial de Gestió de Residus Urbans a Mallorca (PDSGRUM)**

El Pla Director Sectorial per a la Gestió de Residus Urbans a Mallorca és una eina que organitza, dins el territori de l'illa de Mallorca, l'obligada gestió dels residus inclosos dins el seu àmbit d'aplicació. El PDSGRUM va ser aprovat mitjançant el Decret 21/2000 de 18 de Febrer i s'ha anat revisant per tal de modificar alguns aspectes del Pla vigent fins aleshores.

Els principals motius pels quals s'ha fet necessària la revisió de l'anterior PDSGRUM són per una banda, l'entrada de la fracció rebuig i voluminosos procedents del tractament de residus de la construcció i de la demolició, en el flux de residus urbans, i per l'altre, la necessitat del tancament de l'abocador de Son Reus.

Formen part de l'àmbit d'aplicació del pla, els següents residus:

- Residus urbans (Residus de la recollida domiciliària municipal).
- Residus assimilables a urbans:
  - Llots de les Estacions Depuradores d'Aigües Residuals (EDAR).
  - Residus sanitaris Grup II (material de cura, guixos, material d'un sol ús, ...) i deixalles d'origen animal (residus d'escorxador, ...).
  - Restes de poda.
  - Rebuig procedent del tractament dels residus de construcció, demolició i voluminosos.
- Altres residus autoritzats.

D'aquesta manera, després de la revisió del Pla al 2006, es van preveure una sèrie d'objectius del Pla de cara al 2013. Aquests es basen en la reducció i la recollida selectiva:

- Reducció: Estabilitzar la producció de residus per habitant/any.
- Recollida selectiva: Distingint per fraccions uns percentatges de recollida a aconseguir:
  - FORM, arribar a la recollida del 55%.
  - Paper i cartró, arribar a la recollida del 68%.
  - Vidre, arribar a la recollida del 68%.
  - Plàstics i envasos lleugers, arribar a la recollida del 28%.
- Tractament per als residus inclosos dins l'àmbit d'aplicació:
  - Valorització material (Reciclatge): 38%.
  - Incineració amb recuperació d'energia: 62%.



- Abocament: 0%.

Actualment el Consell de Mallorca es troba en fase de redacció del nou Pla Director Sectorial de Residus.

#### **2.3.4. Ordenança reguladora**

L'Ordenança reguladora de la neteja de les vies públiques i de la recollida de residus urbans o municipals es va publicar al BOIB de 4 de desembre de 2001.

L'ordenança regula les següents temàtiques:

- a) Neteja de les vies públiques.
- b) Recollida de desferres i residus urbans o municipals; utilització de recipients.
- c) Recollides especials de productes diversos.
- d) Abocadors i instal·lacions de transformació o eliminació de residus urbans o municipals.

En el capítol de residus, l'ordenança defineix la tipologia de residus, els usuaris del servei, com s'han de presentar els residus i com es recolliran. L'ordenança degut a la seva antiguitat, no parla de les prioritats de tractament o prevenció de residus, a més tot i que l'ordenança en algun moment fa esment al reciclatge, en cap moment parla d'objectius de reciclatge ni de la recollida porta a porta. Tampoc fixa l'obligatorietat de fer una correcta separació domiciliària dels residus.

### 3. Situació actual

#### 3.1. Servei de recollida de residus

Els diferents serveis de recollida de residus que es realitzen al terme municipal de Pollença són els següents:

##### 3.1.1. Servei de recollida porta a porta

###### Recollida de la fracció rebuig

La recollida porta a porta de la fracció rebuig consisteix en la recollida dels residus domiciliaris no reciclables a la mateixa porta dels habitatges. Aquest tipus de recollida es realitza a les següents zones:

	<b>Dia de recollida</b>	<b>Zona</b>
<b>Zona 1</b>	dl, dx, dv	Zona calvari i carrer Formentor
<b>Zona 2</b>	dm, dj, ds	Roser vell, plaça de ca les Monnares, Sant Jordi.
<b>Comercial</b>	6 dies hivern, 7 dies estiu	Zona blava i comercial Port de Pollença

La Zona 1 i la Zona 2 coincideixen aproximadament amb el casc antic de Pollença. La resta del nucli de Pollença es recull en contenidors de vorera.

###### Recollida de les fraccions de selectiva

La recollida selectiva porta a porta es duu a terme en diferents sectors del nucli de Pollença. La suma dels sectors no abasta tot el nucli, sinó que tan sols es fa al casc antic. Actualment no es realitza la recollida de la fracció orgànica.

	<b>Principals carrers</b>	<b>Paper</b>	<b>Vidre</b>	<b>Envasos</b>	<b>Horari</b>
<b>Zona groga</b>	Roser Vell - Coronel Aloy	Dilluns	Dimarts	Dissabte	Abans de les 8:00 h
<b>Zona blava (comercial)</b>	Plaça Major - Montision	DI, Dx, Dv	Dm, Dj, Ds	Cada dia excepte diumenge	Abans de les 7:00 h
<b>Zona vermella</b>	Sant Jordi - Pare Vives	Divendres	Dissabte	Dijous	Abans de les 8:00 h
<b>Zona verda</b>	Carrer de l'horta	Dimecres	Dijous	Dimarts	Abans de les 8:00 h

Aquesta recollida la realitza una brigada de tres treballadors entre les 7:00 i les 13:00 h a l'estiu i a l'hivern entre les 7:00 i les 12:50.

Sovint s'aprofita el camió per fer dues recollides. Per exemple és el cas de la recollida comercial, al mateix moment que es recull el vidre i el paper també es recullen els envasos.

### 3.1.2. Servei de recollida en contenidors

#### Recollida de la fracció rebuig

La recollida de la fracció rebuig en contenidors ubicats a la via pública es fa mitjançant camions recol·lectors. Aquesta es realitza en totes les zones del terme municipal allà on no hi ha instaurat el sistema de recollida porta a porta.

#### Recollida de les fraccions de selectiva

Actualment es disposa de diversos punts de recollida selectiva en contenidors ubicats al carrer. Es recullen les fraccions de paper i cartró, vidre i envasos lleugers. Els contenidors són de tipus "iglu". La recollida l'ha realitzada temporalment l'empresa Amer e Hijos tot i que paulatinament l'empresa municipal ha anat o anirà assolint la recollida de les diferents fraccions.

#### Dotació de contenidors

A continuació es mostra una taula amb el nombre de contenidors totals i per tipus de fracció:

	Rebuig	Envasos	Paper	Vidre
<b>Rústic</b>	88	9	11	9
<b>Urbà (Habitat Gotmar Ullal)</b>	62	9	11	8
<b>Urbà (La Font)</b>	8	0	0	0
<b>Urbà (Llenaire)</b>	24	6	5	5
<b>Urbà (Pollença)</b>	46	16	16	15
<b>Urbà (Port de Pollença)</b>	108	30	32	29
<b>Urbà (Sant Vicenç)</b>	38	4	5	4
<b>Urbà (Síller)</b>	9	4	2	2
<b>Total</b>	383	78	82	72

El nombre de contenidors de recollida selectiva compleix en general amb les especificacions de la revisió del Pla Director Sectorial per a la Gestió dels Residus Urbans de Mallorca que al seu article 12 indica que els municipis hauran de disposar d'un contenidor de recollida selectiva per a cada 300 habitants.

Amb els segments de població on s'ha pogut determinar el nombre d'habitants i contenidors per existència de dades, s'ha pogut configurar la següent taula:

	Rebuig	Envasos	Paper	Vidre	Població	Hab/contenidor	Cont/hab
<b>Rústic</b>	88	9	11	9	1950	300	6,50
<b>Urbà (Pollença)</b>	46	16	16	15	7428	300	24,76
<b>Urbà (Port de Pollença)</b>	108	30	32	29	6270	300	20,90

Cal indicar que al nucli de Pollença, la proporció no es compleix, però això és degut a la manca d'espai per ubicar contenidors que hi ha al casc antic, cosa que es supleix amb la recollida selectiva porta a porta.

Al Port de Pollença i en sòl rústic es compleix sobradament amb la proporció de contenidors exigida al PDSGRUM.

### 3.1.3. Servei de recollida en generadors singulars

#### Recollida de la fracció rebuig

La recollida de rebuig als generadors singulars tal i com s'ha comentat en l'apartat anterior es duu a terme porta a porta a la zona blava de Pollença (Plaça Major – Montision) i als comerços del Port de Pollença. Aquesta recollida es fa sis dies a l'hivern i 7 dies a l'estiu.

La resta de generadors singulars utilitzen els contenidors de vorera per dipositar el rebuig.

#### Recollida de les fraccions de selectiva

La recollida selectiva als generadors singulars es duu a terme tal i com s'ha especificat anteriorment a la zona blava:

Principals carrers	Paper	Vidre	Envasos	Horari
Plaça Major - Montision	DI, Dx, Dv	Dm, Dj, Ds	Cada dia excepte diumenge	abans de les 7:00 h

Aquesta mateixa recollida també es fa als generadors singulars del port de Pollença. En el cas dels comerços de la Plaça del Port de Pollença i altres llocs on no pot passar el camió de recollida, s'han determinat una sèrie de punts de concentració de contenidors on els comerços han de deixar els contenidors a una determinada hora i els han de retirar una vegada buidats.

Es fa una recollida específica de serradís a les fusteries per solucionar les seves necessitats puntuals de servei.

### 3.1.4. Altres recollides

Als diferents nuclis urbans es realitza una recollida de residus voluminosos setmanal. Per tal d'optar a aquesta recollida els interessats han de telefonar a les oficines de l'empresa municipal.

Les empreses disposen també d'una recollida cada 15 dies, també amb telefonada prèvia.

No es realitza recollida domiciliària de restes de poda i jardineria.

### 3.1.5. Neteja i reparació dels contenidors

La neteja i desinfecció de contenidors de rebuig es duu a terme 2 pics al mes al nucli de Pollença i a la zona comercial del Port i una vegada al mes a la resta de llocs durant la temporada alta

(maig a octubre. En la temporada baixa (novembre a abril) es fan nets una vegada al mes. La neteja la realitza l'empresa Melchor Mascaró donat que l'ajuntament no disposa d'un camió renta contenidors, EMSER cedeix un peó per a fer la neteja.

La neteja de contenidors de recollida selectiva no es fa de manera sistemàtica, i tan sols es fa prèvia substitució del contenidor segons el seu grau de neteja.

La reparació de contenidors es fa una vegada el servei de recollida avisa de les deficiències d'un determinat contenidor. El servei de recollida de voluminosos substitueix el contenidor espenyat i diposita el que es troba romput a les dependències de EMSER. Si la reparació és menor es repara al mateix taller, sinó es trasllada al Centre Especial d'Ocupació Mater, Treball i Natura, on fan feina un total de 22 persones amb discapacitat. L'organització disposa d'un sistema de reparació i manteniment de qualsevol element fabricat amb polietilè o polipropilè, mitjançant soldadura amb aportació de material, un dels millors sistemes de reparació que hi ha al mercat. D'aquesta forma s'evita un alt percentatge de deixalla de les diferents peces, garantint-ne la reutilització com si es tractessin de noves.

### **3.1.6. Deixalleria**

Al municipi hi ha una sola deixalleria que es troba a la carretera de Pollença a Alcúdia (Ma 2202). El servei és gratuït i està destinat a particulars. En el cas dels comerços, oficines i serveis és necessària una autorització escrita que s'ha de recollir a l'Ajuntament.

A la deixalleria s'hi poden deixar els següents residus amb els límits mensuals que es consideren per a cadascun d'ells:

#### **Residus no especials**

- Restes vegetals, 100 kg.
- Mobles i estris vells, 100 kg.
- Aparells elèctrics i electrònics, sense límit
- Fusta tractada o sense tractar, 100 kg.
- Vidre (pla), 100 kg.
- Metalls i ferralla, sense límit
- Matalassos, 2 unitats
- Pneumàtics cotxe, moto 2 unitats
- Pneumàtics camió - agrícoles no admesos
- Terra i runa, 100 kg.

#### **Residus especials**

- Aparells elèctrics i electrònics
- Que contenen substàncies perilloses (tv, pc), sense límit
- Equips amb CFC (neveres, aires condicionats), sense límit
- Làmpades fluorescents, sense límit
- Mòbils, sense límit
- Olis minerals, 25 kg.
- Àcids – aerosols, 10 kg.
- Bases - cosmètics – dissolvents, 10 kg.
- Envasos que han contingut substàncies perilloses, 10 kg.
- Olis barrejats, 10 kg.
- Vernissos, 10 kg.

- Pintura base acrílica o aquosa, 10 kg.

Els horaris són els següents:

- Hivern: **de 8.00 a 18.30 h. Novembre - abril**
- Estiu: **de 7.30 a 19.00 h. maig - octubre**

Els residus que estan en bon estat per a la seva reutilització i la roba es retiren perquè els reculli la Fundació Deixalles.

### Nova deixalleria

Actualment hi ha un projecte per a construir una nova deixalleria al polígon industrial.

La deixalleria projectada es situa a una parcel·la de titularitat municipal situada al polígon industrial al carrer Picapedrer 39 A.

L'objecte del projecte és la adequació de la parcel·la com deixalleria municipal, centre formatiu per al triatge i classificació de residus voluminosos.

El projecte consisteix en el tancament i la pavimentació de part del solar mitjançant una solera de formigó i la col·locació de una plataforma prefabricada de formigó per tal de facilitar l'abocament de residus, així com la dotació de serveis de la parcel·la, xarxa de sanejament, il·luminació i evacuació de pluvials. La instal·lació compta amb tancament perimetral, bàscula de pesatge i zona enjardinada per a integració amb l'entorn.

Es preveu un equipament d'educació ambiental, format per pòsters amb el cicle de cada un dels residus que es recullen a la Deixalleria, amb l'objectiu de servir de suport a les visites organitzades dels centres escolars. A més es col·locarà una oficina prefabricada per la gestió i control de l'espai i es cobriran amb una coberta de xapa plegada i estructura metàl·lica els compartiments de residus perillosos. El projecte preveu però no inclou el cost de les estructures prefabricades de formigó que conformen la rampa elevada.

Superfície de les instal·lacions:

- Superfície pavimentada 2.745 m<sup>2</sup>
- Oficines 22 m<sup>2</sup>
- Compartiments coberts 156 m<sup>2</sup>

El termini d'execució de les obres està previst en quatre mesos a comptar des de la firma de l'acta de replanteig.

### **3.1.7. Empresa prestadora del servei**

L'empresa encarregada de la prestació del servei de gestió i recollida és l'empresa municipal de serveis, EMSER 2002. El personal destinat al servei de residus és el següent:

Categoria	Número de persones
Xofer	9

<b>Peó</b>	15 + 3 (temporada alta)
<b>Peó deixalleria</b>	2
<b>Encarregat</b>	1
<b>Mecànic</b>	2
<b>Total</b>	<b>29 + 3 (temporada alta)</b>

La maquinària de la qual disposa és la següent:

<b>Marca</b>	<b>Model</b>	<b>Tipus</b>	<b>Caixa</b>	<b>Antiguitat</b>	<b>Pes max.</b>
ISUZU	NPR75-V	Vehicle amb caixa compactadora	GEESINK	29/09/2010	7.500
NISSAN	CABSTAR	Vehicle recollida de voluminosos		17/09/2007	3.500
NISSAN	ATLEON 140	Vehicle amb caixa compactadora	GEESINK	17/10/2002	8.000
DAF	AG 75	Vehicle amb caixa compactadora	BRIVIO	23/01/2002	26.000
DAF	FA 45.180 CS	Vehicle amb caixa compactadora	GEESINK	25/07/2000	11.000
RENAULT	DG-230.20	Vehicle amb caixa compactadora	SITA	10/07/1991	20.000
RENAULT	B-120.65	Vehicle amb caixa	ROS ROCA	11/05/1995	6.500
NISSAN	CABSTAR	Vehicle recollida de voluminosos		18/09/2012	3.500
RENAULT	320.26 G (6X2)	Vehicle amb caixa compactadora	GEESINK	24/00/2005	26.000
CASE	580 K4RM TURBO	Retroexcavadora		03/08/1990	
RENAULT	KANGOO	Furgoneta		29/08/2006	1.860

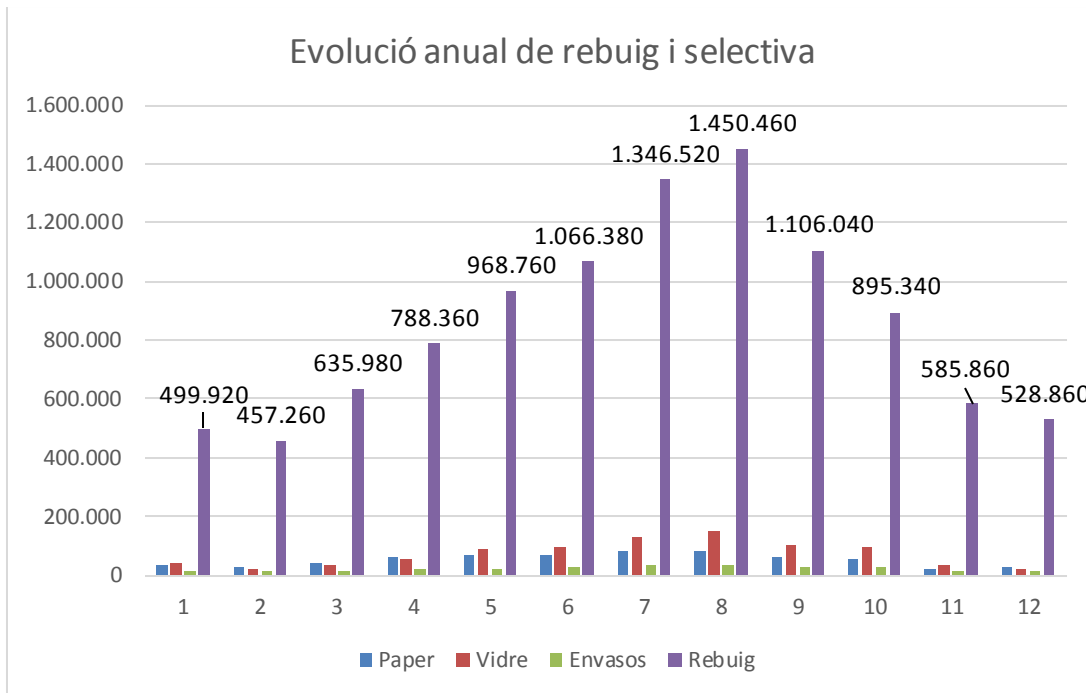
Emser té les dependències a les cotxeres municipals (entre el cementiri i la carretera d'Alcúdia Ma-2202). Tot i això està previst reubicar l'empresa a una nau al polígon industrial.

### 3.2. Estadística

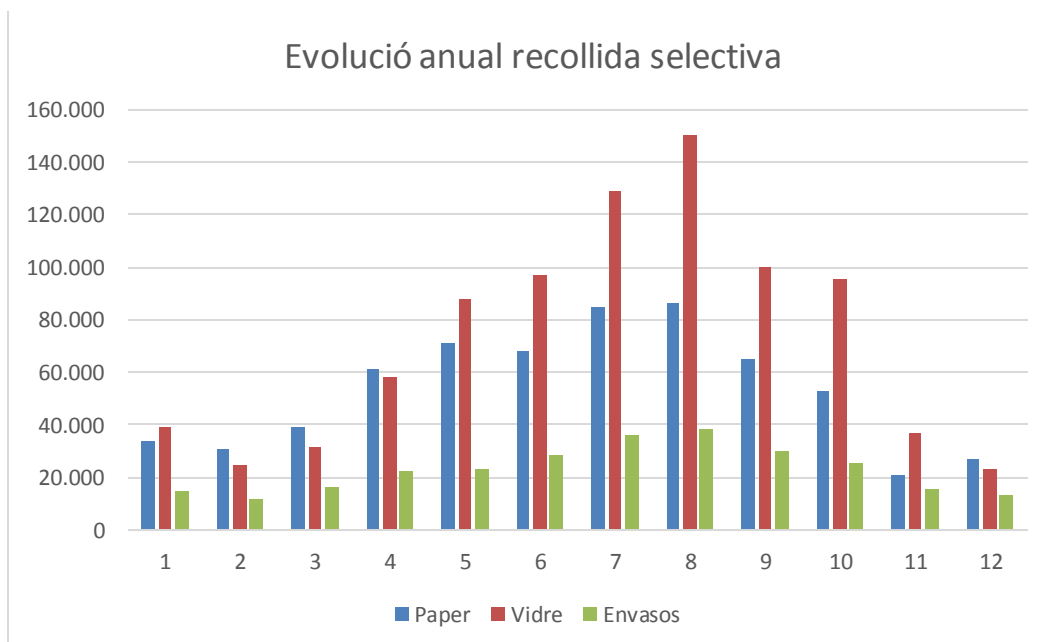
#### 3.2.1. Situació estadística actual

Estacionalitat del servei: producció anual.

Pollença té un model de producció de residus estacional. Durant els mesos de temporada alta (març a octubre) hi ha una producció de residus superior als de temporada baixa (novembre a febrer) com es reflecteix al següent gràfic. Les tones de rebuig i de fraccions de recollida selectiva recollides tenen un comportament semblant.



Gràfica 1 Producció de rebuig i selectiva durant l'any 2013



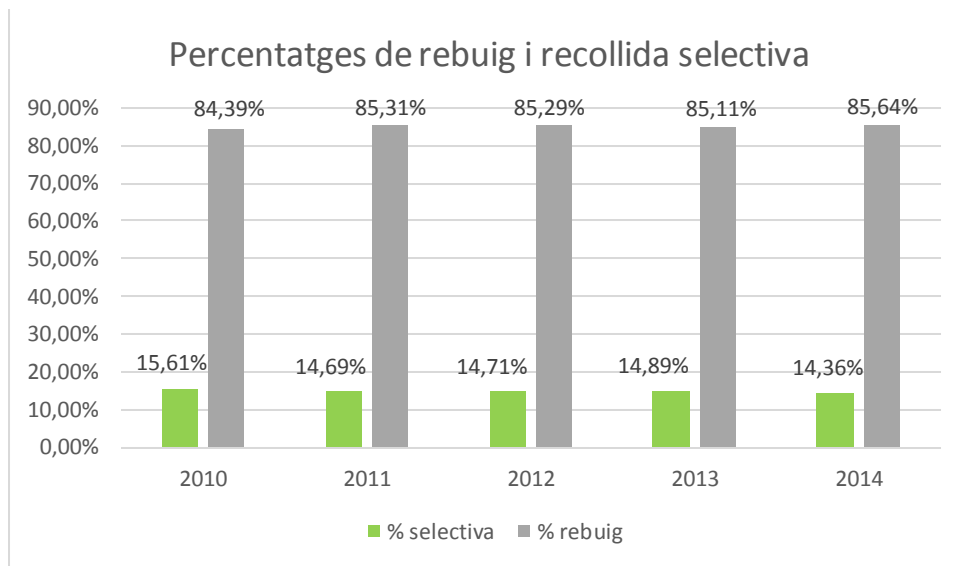


Producció interanual de residus municipals segons fraccions

La taula següent mostra les dades de recollida de les diferents fraccions i el percentatge de recollida selectiva respecte a la producció total de residus municipals en tot el terme municipal de Pollença.

	2010	2011	2012	2013	2014
<b>Paper</b>	773,10	704,54	678,85	657,93	659,92
<b>Vidre</b>	773,56	802,52	822,26	873,82	896,66
<b>envasos</b>	256,44	255,30	266,56	275,70	275,88
<b>Rebuig</b>	9.744,76	10.235,06	10.247,57	10.329,74	10.930,88
<b>Total selectiva</b>	1.803,10	1.762,36	1.767,67	1.807,45	1.832,46
<b>Total residus</b>	11.547,86	11.997,42	12.015,24	12.137,19	12.763,34
<b>% selectiva</b>	15,61%	14,69%	14,71%	14,89%	14,36%
<b>% rebuig</b>	84,39%	85,31%	85,29%	85,11%	85,64%
<b>Població</b>	16.981	16.114	16.191	16.200	-

La producció total de residus municipals inclou el rebuig (recollit tant en contenidors com porta a porta) i la recollida selectiva de les fraccions de paper i cartró, vidre i envasos lleugers. El següent gràfic mostra les tones recollides de selectiva (Paper, Vidre i Envasos) i les tones recollides de rebuig entre els anys 2010 i 2014.



Gràfica 2 Recollides de selectiva i rebuig entre el 2010 i 2014 (fins a juny).

	Bossa tipus	Pollença	PDSGRUM
<b>Paper</b>	17,0%	5,4%	11,6%
<b>Vidre</b>	10,0%	7,2%	6,8%
<b>envasos</b>	14,0%	2,3%	3,9%
<b>orgànica</b>	38,0%	0,0%	20,9%
<b>Rebuig</b>	21,0%	85,1%	56,8%
<b>Total selectiva</b>	79,0%	14,9%	43,2%

Evolució de la producció unitària de residus municipals (kg/habitant i dia)

En relació a la producció de residus per habitant i dia, l'índex va pujar entre 2010 i 2011 i s'ha mantingut estable els darrers tres anys.

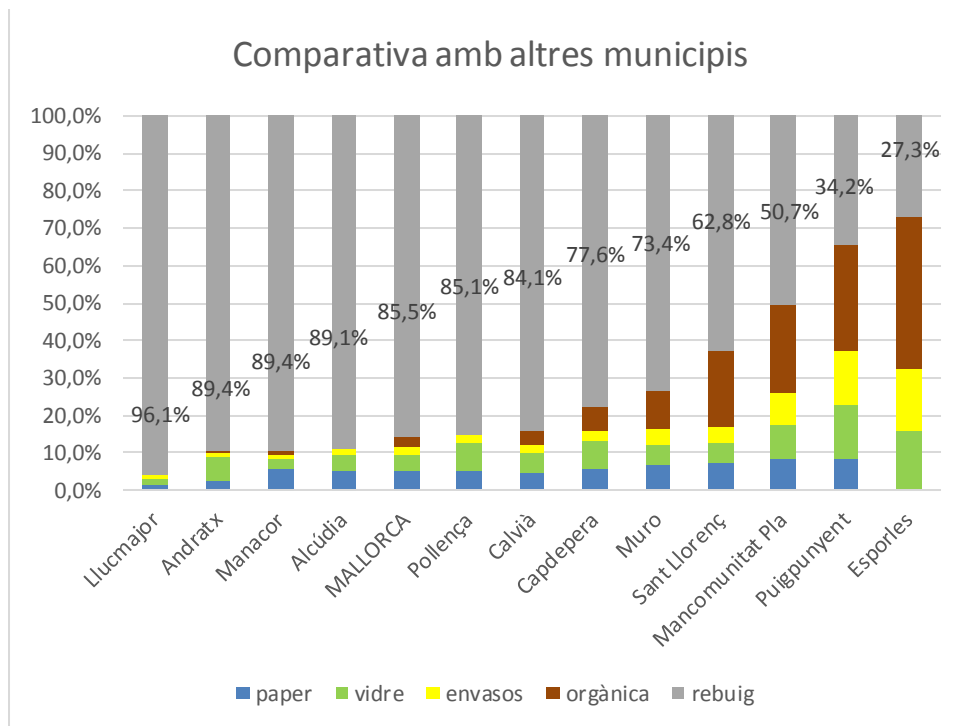
Any	2010	2011	2012	2013
Kg/hab/dia	1,86	2,04	2,03	2,05

**3.2.2. Comparativa amb altres municipis**

Per realitzar la comparativa entre el municipi de Pollença i altres municipis de Mallorca, s'ha tingut en compte el criteri d'escollir municipis amb una producció anual de la fracció rebuig més o manco semblant, municipis turístics i també d'altres on es realitza la recollida de la matèria orgànica.

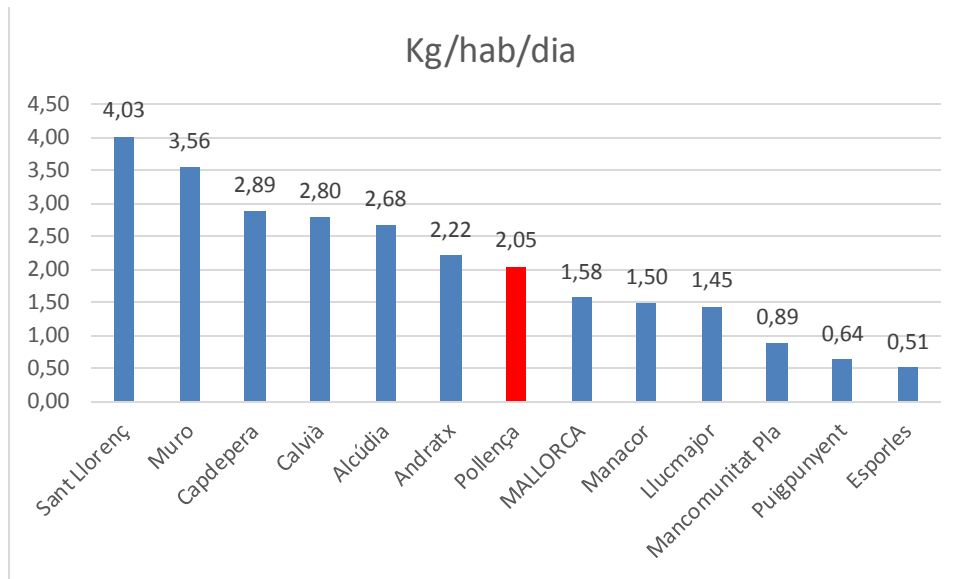
Producció interanual de residus municipals segons fraccions

Pollença es situa a prop de la mitjana de Mallorca quant a residus reciclats. Es pot veure com altres municipis turístics (Calvià, Capdepera, Muro i Sant Llorenç) reciclen més tones de residus degut a la incorporació de la recollida selectiva de matèria orgànica.



Rati de producció per kg/habitant i dia

El rati de producció de residus per kg/habitant i dia és molt variat (veure la gràfica següent), el rati de Pollença es troba a la part baixa dels municipis de costa i per damunt de la mitjana de Mallorca.



Gràfica 3 Comparativa entre municipis del rati de producció

## 4. Balanç econòmic del servei de residus

### 4.1. Balanç global d'ingressos i despeses

A continuació es presenta el balanç d'ingressos i despeses fonamentat amb l'estudi econòmic de la taxa de residus elaborat l'any 2012.

#### 4.1.1. Despeses de la gestió de residus

##### Costos de recollida

A) Personal	1.120.598,78 €
B) Material i diversos	402.129,90 €
C) Recollida i manteniment de les AA a partir de Juny 2014	126.000,00 €
D) Inversions en instal·lacions de residus	116.500,00 €
Serveis tècnics	0,00 €
Campanyes de sensibilització	13.688,00 €
<b>Total recollida</b>	<b>1.778.916,68 €</b>

##### Costos de tractament

Incineració (144,67 €/tona)	1.490.101,00 €
Deixalleria	163.038,22 €
<b>Total tractament</b>	<b>1.653.139,22 €</b>
<b>Total recollida i tractament</b>	<b>3.432.055,90 €</b>

#### 4.1.2. Ingressos per la taxa de residus

A continuació es mostra mitjançant una taula els ingressos que obté l'Ajuntament a partir del cobrament de la taxa de residus (composta per una part de recollida i transport, més una altra part de tractament i eliminació).

La taula recull el nombre total de cada tipus d'edifici i la taxa que li correspon a cadascun d'aquests. Les dades tractades corresponen al padró de l'exercici 2013.

Es considera la següent distribució entre comerços i habitatges.

	% estimat	Tn produïdes
<b>Generació comercial</b>	47,78%	5.734
<b>Generació domèstica</b>	52,22%	6.265

A més es considera que la producció en zona rústica és actualment un 15% superior a la generació en domicilis urbans, especialment pel que suposa l'elevada producció de les vivendes vacacionals.

	Ponderació	Kg totals generats	Kg unitaris
<b>% generació urbana</b>	100%	4.867.223	499
<b>% generació rústica</b>	115%	1.398.609	574

Pel que fa als costos de tractament de voluminosos, els costos derivats del tractament de la deixalleria s'imputen exclusivament als particulars, donat que els residus tractats corresponen només a aquestes entitats, pel fet que a la deixalleria no s'admeten residus procedents d'activitats econòmiques pel fet que, legalment, aquestes han de disposar de gestors propis de residus.

	<b>Ponderació</b>
<b>% generació urbana</b>	100%
<b>% generació rústica</b>	115%

<b>Tipus de comerç</b>	<b>Unitats</b>	<b>Tractament</b>	<b>Recollida</b>	<b>Total 2014</b>
<b>Cafe bar formentor</b>	4	501,08 €	2.151,62 €	2.652,70 €
<b>Hotel/apartaments pl. Formentor</b>	249	25,57 €	106,31 €	131,88 €
<b>Rest. Caf. F-100mts formentor</b>	2	698,37 €	3.091,19 €	3.789,56 €
<b>Altres comerços acti.</b>	366	229,90 €	184,47 €	414,37 €
<b>Apartaments turístics</b>	1512	78,00 €	60,19 €	138,19 €
<b>Cafe bar fins 100m</b>	66	501,08 €	558,65 €	1.059,73 €
<b>Cafe-bar / m2. Adic.</b>	643	5,27 €	9,23 €	14,51 €
<b>Carniss peix.</b>	9	476,76 €	561,07 €	1.037,83 €
<b>Garatges tallers</b>	83	348,22 €	239,42 €	587,64 €
<b>Hamaques i tumbones</b>	2431	3,56 €	3,16 €	6,72 €
<b>Super autoserv. &lt; 120mts o 1 caixa</b>	8	893,93 €	1.052,00 €	1.945,93 €
<b>Hotel, pensions i residencies</b>	2498	25,57 €	30,10 €	55,67 €
<b>Indústries fab.fer.elec. Fins 100mts</b>	5182	320,58 €	217,66 €	538,24 €
<b>Indústries fab.fer.elec. M2 adic.</b>	50	2,20 €	1,45 €	3,65 €
<b>Lloc amarrament</b>	375	43,16 €	50,79 €	93,94 €
<b>Oficines bancaries</b>	24	675,45 €	446,16 €	1.121,61 €
<b>Oficines generals</b>	164	156,08 €	97,46 €	253,54 €
<b>Pensions resid. S/menj. Pl.</b>	621	20,46 €	19,56 €	40,02 €
<b>Perruqueries</b>	40	187,42 €	127,69 €	315,11 €
<b>Rest. Caft. I similars m2 adicionals</b>	6873,42	7,82 €	8,56 €	16,38 €
<b>Restaurants cafeteries i sim. Fins 100m</b>	183	698,37 €	821,86 €	1.520,23 €
<b>Super autoserv m2 adic.</b>	4710	16,97 €	19,97 €	36,93 €
<b>SUPER AUTOSERV &lt; 200 Mts o &gt;1 caixa</b>	17	1.450,53 €	1.744,96 €	3.195,49 €
<b>Tendes botig quev.</b>	16	201,62 €	237,27 €	438,88 €
<b>Vivenda unifamiliar</b>	9693	58,68 €	76,20 €	139,93 €
<b>Vivenda unifamiliar rustega</b>	2435	67,48 €	91,80 €	165,09 €
<b>Vivenda unifamiliar formentor</b>	52	58,68 €	766,61 €	830,34 €
<b>Deixalleria</b>				
<b>Vivenda unifamiliar</b>		11,90 €	6,85 €	
<b>Vivenda unifamiliar rustega</b>		13,68 €	7,88 €	

#### 4.1.3. Resum d'ingressos

<b>Recollida</b>	1.629.472,36 €
<b>Tractament</b>	1.556.005,20 €
<b>Deixalleria</b>	85.584,85 €
<b>Total</b>	<b>3.271.062,41 €</b>

#### 4.1.4. Balanç

Els costs totals són: 1.792.146 € de tractament i 1.778.917 € de recollida. L'Ajuntament assumeix 300000 € de dèficit, recaptant el 91,6 % del cost.

<b>Recaptació total</b>	3.271.062,41 €
<b>Costs totals</b>	3.571.062,41 €
<b>Proporció recaptada</b>	91,60%
<b>Dèficit</b>	- 300.000,00 €

#### 4.1.5. Bonificacions

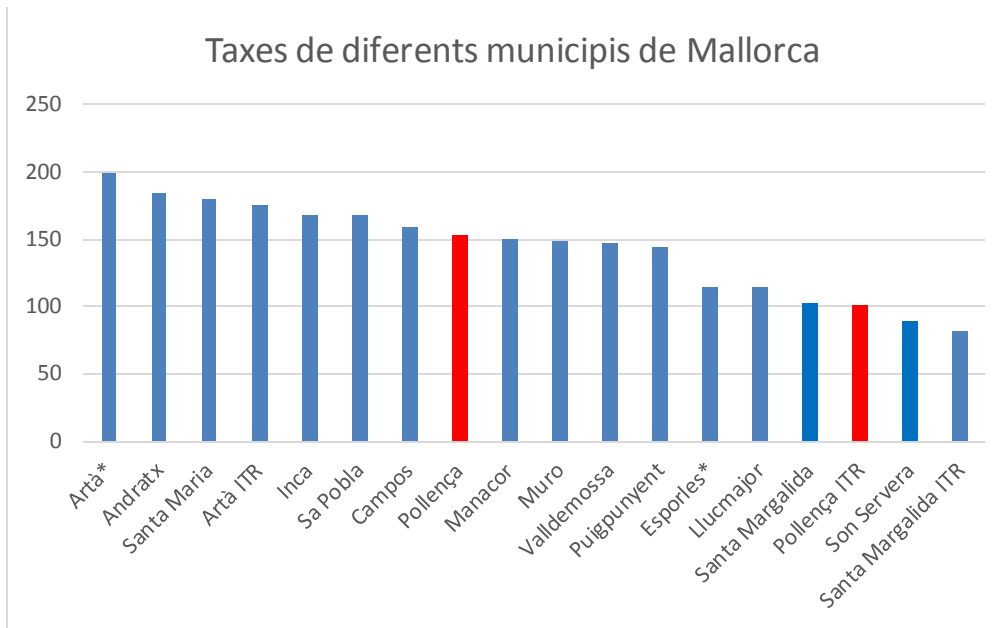
Es contemplen tarifes bonificades per l'ús de la Deixalleria en els Grans Productors.

Hi ha bonificacions per ús de la Recollida selectiva que oscil·len entre 13,8% i 55,2% segons la tipologia de productor i les fraccions separades

Es contemplen rebaixes dinamitzadores de la Recollida Selectiva per particulars, fins a un 85% de descompte en el tractament.

#### 4.1.6. Comparativa respecte a la taxa d'altres municipis

A la gràfica següent s'estableix una comparativa entre les taxes de recollida de Pollença i altres municipis de Mallorca.



Gràfica 4 Comparativa entre municipis de les taxes de gestió i recollida (2013)

Pollença es troba entre la mitjana de les taxes que es situa entorn als 150 euros.

## 4.2. Projectió econòmica del servei de residus

### 4.2.1. Pressupost EMSER 2002 per al 2015

A continuació es presenta el pressupost d'ingressos i despeses del servei de residus de l'empresa municipal de serveis, EMSER 2002.

INGRESSOS			
	APORTACIÓ AJUNTAMENT		3.472.000,00 €
	VENDES RECICLATGE		150.000,00 €
	<b>Total ingressos</b>		<b>3.622.000,00 €</b>
DESPESES			
	SOUS	889.228,33 €	
DESPESES PERSONAL	SEGURETAT SOCIAL	269.013,76 €	<b>1.158.242,09 €</b>
	SUBMINISTRAMENT COMBUSTIBLE	96.161,83 €	
	TELEFONIA	4.000,00 €	
	VESTUARI	13.140,00 €	
SUBMINISTRES	MATERIAL OFICINA	4.380,00 €	<b>117.681,83 €</b>

	COMPRA CAMIÓ MIXTE	212.350,00 €	
	COMPRA CONTENIDORS	6.000,00 €	
	DEIXALLERIA: CAIXES	20.000,00 €	
	NAU INDUSTRIAL: INSTALACIONS	60.000,00 €	
	APARCAMENT CAMIONS	12.000,00 €	
	INSTALACIONS DEIXALLERIA 2015	25.000,00 €	
<b>INVERSIONS</b>	PLA RESIDUS 2014-2020	13.000,00 €	<b>348.350,00 €</b>
	SERVEIS NETEJA CONT.	18.000,00 €	
	SERV, PROFESIONALS: ANALIT. CONTAB.	14.600,00 €	
<b>SERV. PROFES. INDEP.</b>	PREVENCIÓ	2.190,00 €	<b>34.790,00 €</b>
<b>PÒLISSES D'ASEGURANCES</b>	ASEGURANCES	16.060,00 €	<b>16.060,00 €</b>
<b>REPARACIONS I CONSERVACIÓ</b>	REPARACIONS	71.355,17 €	<b>71.355,17 €</b>
	TIRME	1.600.000,00 €	
	RECOLLIDA IGLUS	120.000,00 €	
	MAC	32.000,00 €	
<b>RECOLLIDA FEMS/SELECTIVA</b>	CAMIO ESTIU RENTING	30.000,00 €	<b>1.782.000,00 €</b>
<b>ARRENDAMENTS I CÀNONS</b>	AMORTIZACIONS	73.000,00 €	<b>73.000,00 €</b>
	<b>Total despeses</b>		<b>3.601.479,09 €</b>
<b>BALANÇ</b>			20.520,91 €

#### 4.2.2. Projectió econòmica de les despeses i ingressos del tractament de residus

A continuació es presenta una projecció econòmica que té com a objectiu demostrar que una millora de la gestió dels residus que impliqui un increment significatiu del reciclatge pot suposar un important benefici econòmic pel municipi.

L'estudi té en compte els preus de venda de residus reciclables (paper, vidre i envasos) de l'actualitat (2014) i també els preus prevists a l'esborrany del nou pla director sectorial per a la taxa de tractament.



Preus venda residus reciclables (€/kg)

Fracció	Preu (€/kg)
Paper	0,12 €
Envasos	0,39 €
Vidre	0,04 €

Preu incineració rebuig

Hi ha diversos escenaris possibles oficials en funció de les negociacions del contracte de TIRME i de la importació de combustible derivat de residus (CDR)

	2015 Aprovada	2.016	2.017	2.018	2.019	2.020
Taxa sense CDR	144,65 €	155,10 €	166,10 €	177,10 €	188,10 €	199,10 €
Taxa amb CDR	144,65 €	149,38 €	154,66 €	159,94 €	165,22 €	170,50 €

També es consideren uns objectius de reciclatge que compleixin els del nou Pla Director de Residus.

	Objectius Pla director	2013	2016	2017	2018	2019	2020
% orgànica	22,00%	0,00%	20,00%	21,00%	21,00%	21,00%	21,00%
% Paper i cartró	10,00%	6,69%	9,00%	10,00%	10,00%	10,00%	10,00%
% Envasos	4,00%	2,22%	6,00%	7,00%	7,00%	7,00%	7,00%
% Vidre	6,00%	6,70%	8,00%	9,00%	9,00%	9,00%	9,00%
% Rebuig	58,00%	84,39%	57,00%	53,00%	53,00%	53,00%	53,00%
% Total selectiva	42,00%	15,61%	43,00%	47,00%	47,00%	47,00%	47,00%

A continuació es presenta una taula de balanç en funció de tres escenaris:

1. Mateixa gestió sense CDR: No es millora la gestió dels residus a Pollença, mantenint la tendència dels darrers anys. A més el Consell de Mallorca no importa CDR, per la qual cosa la taxa d'incineració puja.
2. Mateixa gestió taxa amb CDR: No es millora la gestió dels residus a Pollença, mantenint la tendència dels darrers anys. El Consell de Mallorca importa CDR, per tant, no ha de pujar tant la taxa.
3. Millora de la gestió, taxa amb CDR: Es millora la gestió, assolint els objectius de reciclatge del pla director de residus. El Consell de Mallorca importa CDR, per tant, no ha de pujar tant la taxa.

	2.016	2.017	2.018	2.019	2.020	Total PLA
Mateixa gestió taxa sense CDR	0,00 €	-221.572,92 €	-335.200,06 €	-448.827,20 €	-562.454,34 €	-1.676.000,32 €
Mateixa gestió taxa amb CDR	-48.859,67 €	-103.400,70 €	-157.941,72 €	-212.482,75 €	-267.023,78 €	-789.708,62 €

<b>Millora gestió taxa amb CDR</b>	691.267,47 €	795.977,36 €	762.012,66 €	728.047,96 €	694.083,25 €	3.671.388,70 €
--	--------------	--------------	--------------	--------------	--------------	----------------

El resultat de la taula indiquen que si es segueix amb l'actual gestió de residus la despesa municipal de residus es pot incrementar entre 1.676.000 € i 789.000 € aproximadament per als propers 5 anys. En canvi si a 1 de gener de 2016 es fan els canvis adequats per assolir els objectius de reciclatge del pla director sectorial es pot obtenir un benefici (ingressos selectiva i manco despesa per incineració de rebuig), superiors als 3.600.000 €.

## 5. Anàlisi tècnica dels punts forts i febles

A continuació es presenta una primera valoració dels punts forts i febles detectats al conjunt del servei de residus del municipi. Aquests punts forts i febles es completaran i es prioritzaran amb l'ajut de la ciutadania que assisteixi a la reunió informativa-participativa del proper 18 de desembre de 2014.

### 5.1. Comunicació i educació ambiental

- **Punts febles**

- Segons alguns generadors singulars manca informació de les recollides, separació de residus, etc.
- No hi ha una estratègia d'educació, comunicació, informació, participació i formació dirigits a tota la població en matèria de residus.
- No hi ha informació sobre el servei de residus a la web municipal
- No hi ha cap document que descrigui la zona de recollida porta a porta.
- No hi ha una memòria anual disponible del servei de residus amb els seus resultats
- Manca d'informació efectiva a la població flotant en rústic sobre la gestió de residus

### 5.2. Deixalleria

- **Punts febles**

- No hi ha control estadístic efectiu del nombre d'usuaris i horaris de la deixalleria.
- No hi ha un control exhaustiu de les entrades i sortides de residus per tipologia ni el seu balanç econòmic associat.
- Les instal·lacions de l'actual Deixalleria són molt precàries.
- El descompte per l'ús de la Deixalleria no s'aplica

- **Punts Forts**

- Les oportunitats que oferirà la nova Deixalleria i la seva nova ubicació.

### 5.3. Logística

- **Punts febles**

- La recollida selectiva porta a porta només es fa al casc antic, les delimitacions no són clares.
- La recollida selectiva porta a porta té diferents horaris tot i ser una superfície poc extensa del nucli cosa que pot comportar confusions i ineficiències en la recollida.
- La recollida selectiva porta a porta és insuficient per a algunes fraccions com els envasos.
- Els horaris de la recollida selectiva són complicats, haver de treure els envasos per la nit del divendres o bé el dissabte abans de les 7 o 8 del matí comporta dificultats.
- No es recull la fracció orgànica porta a porta .

- No es recull la fracció orgànica als generadors singulars.
- No hi ha un model bàsic de recollida que s'apliqui de forma general.
- Massa facilitats per deixar el rebuig (3 dies PaP i contenidors).
- La recollida d'envasos comercial pot resultar sobredimensionada (6 dies).
- Gran quantitat i dispersió dels contenidors de rebuig en sòl rústic. Impacte paisatgístic i grans distàncies de recollida.
- No hi ha un criteri clar per a la neteja de contenidors de recollida selectiva però sí per als de rebuig.
- Hi ha una important dotació de personal per a realitzar el servei de recollida de residus.
- El punt d'abocament de FORM és a Palma, implica elevats costos de transport.
- No hi ha previstes inversions amb dates certes a l'estació de transferència d'Alcúdia.
- **Punts Forts**
  - Disposició d'una brigada i maquinària per a fer la recollida selectiva porta a porta.
  - Compliment del rati contenidor/habitant.

#### 5.4. Normativa

- **Punts febles**
  - No s'està treballant amb la jerarquitització dels residus que fan les diferents normatives, especialment en la prevenció.
  - S'estan incomplint els objectius de reciclatge de paper, vidre, envasos i orgànica. (17,83% total).
  - La normativa local (ordenança reguladora) al ser de 2001 no està adaptada a la modificació del PDSGRUM feta al 2006, ni a les noves directives europees, ni la llei de residus.
  - No s'està reduint la producció de residus per habitant (objectiu 10% al 2020 respecte al 2010). La població disminueix i els residus augmenten.

#### 5.5. Població

- **Punts febles**
  - Elevada població flotant (de fet) especialment al sòl rústic.
  - Dispersió de la població en diferents nuclis i també al disseminat (>2000 residents).
  - Baixa cohesió social i poca tradició participativa.
  - Presència de població de gran diversitat d'òrgens, amb cultura del reciclatge molt diversa especialment al Port de Pollença.
- **Punts Forts**
  - La diversitat de nuclis de població permet escalonar les diferents iniciatives per millorar el reciclatge.

#### 5.6. Taxa

- **Punts febles**

- Manca de seguiment estricte als generadors singulars bonificats.
- La taxa no detalla les despeses de deixalleria ni els ingressos.
- La taxa no detalla els ingressos de la gestió dels residus per part dels Sistemes Integrats de Gestió.
- La taxa no considera la VTV com una plaça turística sinó que es considera com a habitatge de sòl rústic.
- No hi ha vinculació directe entre la producció selectiva de residus i l'import de la taxa, ni en els generadors singulars ni en la població general.
- Hi ha pocs ciutadans inscrits als descomptes voluntaris de la taxa.
- La FORM no té cap sistema integrat que la financi.
- Els descomptes que contempla la taxa són un incentiu de magnitud reduïda, especialment pels generadors singulars.
- **Punts Forts**
  - La taxa preveu descomptes proporcionals a la seva generació de residus.
  - La tipologia de comerços està prou detallada.

## 6. Valoració dels punts forts i febles per part de la ciutadania.

El passat dia 18 de desembre a les 19 hores es va fer una reunió per donar a conèixer els detalls del servei de residus i per participar en la valoració dels punts forts i febles detectats en la prediagnosi. A la reunió hi assistiren prop d'un centenar de persones que en acabar la part informativa, es van disposar en diferents grups per deliberar sobre el servei de residus. Com a resultat es va obtenir una valoració numèrica dels punts forts i febles del prediagnòstic i tot un seguit d'aportacions que serviran per enriquir el present document i el futur pla de residus.

La valoració que feren els participants consistia en prioritzar amb un valor numèric els diferents punts forts i febles. El valor més propers a la unitat (1) són els més prioritaris.

### 6.1. Comunicació i educació ambiental

PUNTS FEBLES	Prioritat
No hi ha una estratègia d'educació, comunicació, informació, participació i formació dirigits a tota la població en matèria de residus.	1,8
No hi ha informació sobre el servei de residus a la web municipal	2,2
No hi ha cap document que descrigui la zona de recollida porta a porta.	3,0
No hi ha una memòria anual disponible del servei de residus amb els seus resultats	3,0
Manca d'informació efectiva a la població dels habitatges turístics vacacionals sobre la gestió de residus.	3,0
Segons alguns generadors singulars manca informació de les recollides, separació de residus, etc.	3,4

En aquest apartat els assistents coincidiren en la necessitat de millorar la comunicació i sensibilització a tota la població. Es va remarcar la importància de treballar amb els habitatges turístics vacacionals amb el màxim d'idiomes possible. També es va incidir en que l'estratègia d'educació no ha d'oblidar els alumnes dels instituts per tal que consolidin el que han après a l'escola.

També es va fer esment al procés participatiu que s'ha iniciat per a elaborar el pla de residus:

- Es dóna importància al fet d'haver convocat la reunió casa a casa per carta perquè assegura que tothom n'estigui informat, especialment dels descomptes a la taxa de residus.
- Es valora positivament que sigui un procés participatiu i es remarca la importància de seguir fent reunions d'aquest tipus. També es comenta que es podrien fer reunions informatives al carrer.
- Com a qüestions a millorar s'apunta la necessitat d'escriure els textos amb un llenguatge més proper.

## 6.2. Deixalleria

PUNTS FEBLES	Prioritat
No hi ha un control exhaustiu de les entrades i sortides de residus per tipologia ni el seu balanç econòmic associat.	1,0
No hi ha control estadístic efectiu del nombre d'usuaris i horaris de la deixalleria.	1,3
El descompte per l'ús de la Deixalleria no s'aplica	2,0
Les instal·lacions de l'actual Deixalleria són molt precàries.	5,0

PUNTS FORTS	Prioritat
Les oportunitats que oferirà la nova Deixalleria i la seva nova ubicació.	

En relació a la deixalleria, es considera important que la nova deixalleria disposi d'una major diversitat de contenidors per optimitzar el reciclatge de la també diversa tipologia de residus.

Es remarca la importància de disposar de panells informatius clars de tot allò que ajudi a separar correctament els residus. També, serà important anunciar bé les activitats que es programin a la nova deixalleria.

Serà important posar molts indicadors que ubiquin la nova deixalleria.

Es va comentar en les diferents taules de feina la importància de poder reutilitzar d'una manera àgil els residus que arriben a la deixalleria. En aquests moments està permès però el procediment administratiu no ho facilita.

Es valora positivament que la deixalleria sigui al polígon perquè donarà menys molèsties als veïnats. El fet que sigui de nova creació pareix dóna confiança en poder tenir unes instal·lacions adaptades a les necessitats del municipi.

## 6.3. Logística

PUNTS FEBLES	Prioritat
No es recull la fracció orgànica porta a porta	1,7
No es recull la fracció orgànica als generadors singulars.	2,5
Massa facilitats per deixar el rebuig (3 dies Porta a Porta i contenidors)	3,3
No hi ha un criteri clar per a la neteja de contenidors de recollida selectiva però sí per als de rebuig.	3,7
El punt d'abocament de FORM és a Palma, implica elevats costos de transport	4,0
Els horaris de la recollida selectiva són complicats, haver de treure els envasos per la nit del divendres o bé el dissabte abans de les 7 o 8 del matí comporta dificultats-	4,7
La recollida selectiva porta a porta només es fa al casc antic, les delimitacions no són clares.	5,5
No hi ha previstes inversions amb dates certes a l'estació de transferència d'Alcúdia	7,0
No hi ha un model bàsic de recollida que s'apliqui de forma general	7,5

La recollida selectiva porta a porta té diferents horaris tot i ser una superfície poc extensa del nucli cosa que pot comportar confusions i ineficiències en la recollida.	7,7
La recollida d'envasos comercial pot resultar sobredimensionada (6 dies)	8,0
Gran quantitat i dispersió dels contenidors de rebuig en sòl rústic. Impacte paisatgístic i grans distàncies de recollida.	8,5
La recollida selectiva porta a porta és insuficient per a algunes fraccions com els envasos	9,0
Hi ha una important dotació de personal per a realitzar el servei de recollida de residus.	12,0

PUNTS FORTS	Prioritat
Disposició d'una brigada i maquinària per a fer la recollida selectiva porta a porta.	1,0
Compliment del rati contenidor/habitant	2,0

En aquest apartat la majoria d'assistents coincideixen en la importància de recollir de manera segregada la fracció orgànica dels residus municipals incloent la poda. S'apunta la importància de recollir el cartró als generadors singulars des del moment que comencen a rebre les comandes per a l'estiu.

#### 6.4. Normativa

PUNTS FEBLES	Prioritat
S'estan incomplint els objectius de reciclatge de paper, vidre, envasos i orgànica. (17,83% total)	1,0
La normativa local (ordenança reguladora) al ser de 2001 no està adaptada a la modificació del PDSGRUM feta al 2006, ni a les noves directives europees, ni la llei de residus.	1,3
No s'està reduint la producció de residus per habitant (objectiu 10% al 2020 respecte al 2010). La població disminueix i els residus augmenten.	2,0
No s'està treballant amb la jerarquitització dels residus que fan les diferents normatives, especialment en la prevenció.	2,0

En aquest apartat es considera important tenir una normativa pròpia actualitzada, realitzada de manera participativa i que sancioni als que la compleixen. S'ha de treballar perquè la informació de la nova normativa arribi a totes les cases. Es proposa que es faci una normativa que reguli la publicitat dinàmica per tal de millorar la neteja del poble.



## 6.5. Població

PUNTS FEBLES	Prioritat
Baixa cohesió social i poca tradició participativa.	1,0
Presència de població de gran diversitat d'orígens, amb cultura del reciclatge molt diversa especialment al Port de Pollença.	2,0
Elevada població flotant (de fet) especialment al sòl rústic.	4,3
Dispersió de la població en diferents nuclis i també al disseminat (>2000 residents)	5,0

PUNTS FORTS	Prioritat
La diversitat de nuclis de població permet escalonar les diferents iniciatives per millorar el reciclatge	

## 6.6. Taxa

PUNTS FEBLES	Prioritat
La taxa no detalla les despeses de deixalleria ni els ingressos.	1,0
La taxa no detalla els ingressos de la gestió dels residus per part dels Sistemes Integrats de Gestió.	1,7
La taxa no considera la VTV com una plaça turística sinó que es considera com a habitatge de sòl rústic.	2,0
no hi ha vinculació directe entre la producció selectiva de residus i l'import de la taxa, ni en els generadors singulars ni en la població general	2,3
Manca de seguiment estricte als generadors singulars bonificats.	2,7
La FORM no té cap sistema integrat que la financi.	4,0
Hi ha pocs ciutadans inscrits als descomptes voluntaris de la taxa.	4,0
Els descomptes que contempla la taxa són un incentiu de magnitud reduïda, especialment pels generadors singulars	4,5

PUNTS FORTS	Prioritat
La taxa preveu descomptes proporcionals a la seva generació de residus.	
La tipologia de comerços està prou detallada.	

En aquest apartat es proposa reduir la taxa als habitatges desocupats. En general es veu bé fer descomptes als habitatges que reciclen.

## 7. Annexos

Disponibles juntament amb aquest document al web de l'Ajuntament de Pollença:

[http://www.ajpollenca.net/enlaces/index.ct.html?lite=pla-municipal-de-residus&sqlw\\_tema=3548](http://www.ajpollenca.net/enlaces/index.ct.html?lite=pla-municipal-de-residus&sqlw_tema=3548)

- Memòria EMSER 2013
- Ordenança de residus vigent
- Taxa de residus vigent i el seu estudi econòmic
- Projecte de Nova Deixalleria Municipal
- Mapa d'ubicació de contenidors del municipi.
- Esborrany del pla de prevenció de residus de Mallorca.
- Enllaça la web de residus del consell on hi ha la normativa sectorial i altres informacions d'interès. [http://www.conselldemallorca.net/?id\\_section=11311](http://www.conselldemallorca.net/?id_section=11311)