

# Rutes de la biodiversitat

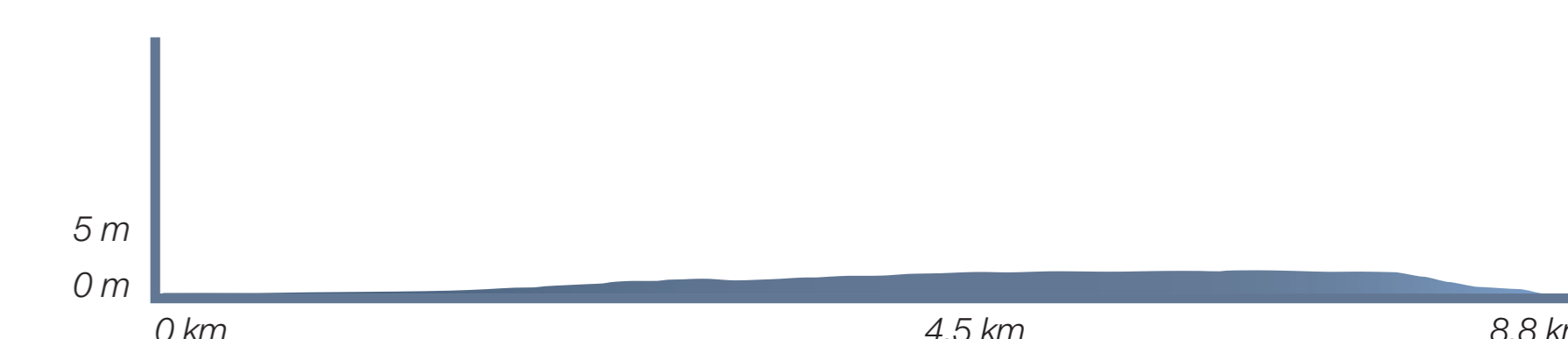
Rutas de la biodiversidad  
Biodiversity routes

# POLLENÇA

## R9 - L'Albufereta



### Perfil / Perfil / Profile



Grau de dificultat  
Grado de dificultad  
Grade of difficulty

Molt fàcil ○  
Fàcil ○○  
Moderat ○○○  
Difícil ○○○○  
Molt difícil ○○○○○

Distància del recorregut 17,8 km  
Distancia del recorrido  
Distance travelled

Desnivell acumulat  
Desnivel acumulado  
Difference in height

▲ 8 metres  
▼ 7 metres

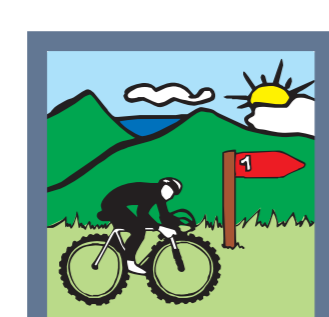
Temps estimat  
Tiempo estimado  
Estimated time

2 h 30 min

## Recomanacions / Recomendaciones / Recommendations



Es recomana dur prismàtics per observar la fauna i el paisatge.  
Binoculars are recommended to observe fauna and landscape



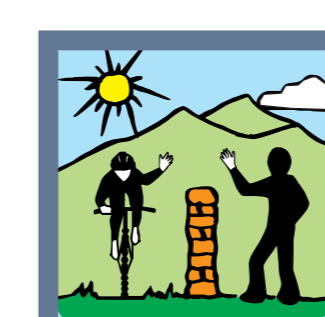
Circuleu sempre pels camins indicats i no agafeu dreceres  
Follow the indicated paths and don't take shortcuts



No deixeu cap rastre del vostre pas: no llenceu brutor ni encengueu foc  
Don't leave traces behind you: don't leave litter and don't light fires



Respecteu la fora, la fauna i tot els elements naturals  
Respect flora, fauna and all natural elements



Respecteu les propietats privades i les persones  
Respect private property and individuals



Feu silenci, tant al medi natural com dins els pobles  
Do not make noise in the natural environment or in the villages



## Descripció / Descripción / Description



L'Albufereta és la tercera zona humida més gran de Mallorca després de l'Albufera i del Salobrar de Campos. Té una superfície de 211 hectàrees envoltades d'una àrea perifèrica de protecció de 290 hectàrees més.

Es reserva natural declarada desde 2001, i reserva natural especial desde 2005, además forma parte de la Red Natura 2000.

Las mezclas de agua de diferente procedencia (el mar, torrentes, oques, etc.) originan diferentes niveles de salinidad que fomentan la biodiversidad y nos ofrecen una ruta por un paisaje único y lleno de encanto, formado principalmente por lagos, prados inundados, torrentes, canales, campos de cultivo, dunas y playas.

En l'Albufereta se pueden diferenciar claramente tres áreas: una franja costera arenosa de 50 a 100 metros de ancho, la zona inundada con diversos canales y dos lagos, y zonas de inundación esporádica donde se encuentra la formación forestal más importante de tamariscos (Tamarix sp.) de las islas.

Es possible fer l'itinerari proposat en bicicleta i a peu, o sol·licitar visites guiades per a grups. L'oficina de gestió està situada al Parc Natural de l'Albufera i està oberta de dilluns a divendres de 9 a 14 hores. El telèfon és el 971 89 22 50.

L'Albufereta is the third biggest humid area in Mallorca after l'Albufera and el Salobrar in Campos. It has a 211 hectares surface surrounded by a peripheral protection area of 290 hectares more.

It was declared a natural reserve in 2001, and special natural reserve in 2005, and it is moreover, part of the Nature Net 2000.

The water mixtures from different proceedings (the sea, rushing streams, springs, etc.) originate different salinity levels which promote the biodiversity and offer a route through a unique landscape and one full of charm, formed mainly by lakes, flooded fields, rushing streams, channels, crop fields, dunes and beaches.

In l'Albufereta there are clearly three different areas: a coastal sandy border from 50 to 100 metres width, the flooded area with several channels and two small lakes, and areas of sporadic flooding where there is the most important formation of tamarisk or salt cedar (Tamarix sp.) in the area.

It is possible to do the proposed itinerary by bicycle or on foot, or to ask for guided visits for groups. The office is located in the Natural Park of l'Albufera and it is open from Monday to Friday from 9 to 14 h. The telephone number is 971 89 22 50.

## Flora i fauna / Flora y fauna / Flora and fauna



Alibator (Himantopus himantopus)

La vegetació és la pròpia de les zones humides i està condicionada principalment per la inundació de les terres i l'alt grau de salinitat de l'aigua, que augmenta a mesura que s'apropa a la mar.

Alguns estudis indiquen l'existència de fins a 349 espècies vegetals, entre les quals cal destacar la presència de la planta endèmica *Limonium alcaidicum*, que únicament creix en les salines de l'Albufera i la veïna Albufera, así como la única població de Balears de *Limonium algarense*.

En la zona de costa podem trobar espècies dunars, com el hinojo marí (*Crithmum maritimum*) o el liri blanc de mar (*Pancretium maritimum*). En las zonas de agua más salada encontramos juncos (*Juncus sp.*) y salicornias (*Salicornia ramosissima*) formando grandes herbazales salados. Hacia el interior vemos caña (*Phragmites australis*) y aerea (*Typha angustifolia*).

La diversitat d'ambients de l'Albufereta afavoreix la riquesa faunística, sobre tot en lo referent a la aves. Hay un total de 196 especies citadas de las 325 conocidas en las islas Balears.

L'Albufereta constitueix una zona de nidificació de espècies valuoses com el calamón (*Porphyrio porphyrio*), el agallutxo leguener (*Circus aeruginosus*), la cigüeñala comú (*Himantopus himantopus*), la lavandera boyera (*Motacilla flava*), i altres més comunes com el setmesó (*Tachybaptus ruficollis*), la fofja (*Fulica atra*) i la gallineta d'aigua (*Gallinula chloropus*). A més podem contemplar rapinyaires com el falcó marí (*Falco eleonorae*) i l'àguila peixatera (*Pandion haliaetus*).

Aemás podemos contemplar rapaces como el halcón marino (*Falco eleonorae*) y el águila pescadora (*Pandion haliaetus*).

L'Albufereta es un espai important per al descans i l'alimentació de les aus migratòries, durant les migracions de primavera i otoño, i un bon lloc d'hivernada per a les aus provinents del nord d'Europa.

Hay que mencionar la presencia de reptiles como la culebra de agua (*Natrix maura*), de anfibios como el sapo verde (*Bufo viridis*) y de peces como la anguila (*Anguilla anguilla*).

En la memoria de la reserva de 2010 se detalla la presencia de hasta catorce especies de mariposas diurnas y seis especies de murciélagos.

La vegetació és la pròpia de les zones humides i està condicionada principalment per la inundació dels terrenys i l'alt grau de salinitat de l'aigua, que augmenta a mesura que s'apropa a la mar.

Alguns estudis indiquen l'existència de fins a 349 espècies vegetals, d'entre les quals cal esmentar la presència de la planta endèmica *Limonium alcaidicum*, que només creix en els salobrars de l'Albufereta i la veïna Albufera, així com l'única població de Balears de *Limonium algarense*.

A la zona de costa podem trobar espècies dunars, com ara el fonoll marí (*Crithmum maritimum*) o el liri blanc de marines (*Pancretium maritimum*). A les zones d'aigua més salobra hi trobam joncs (*Juncus sp.*) i salicòrnies (*Salicornia ramosissima*) formant grans herbassars salats. Cap a l'interior veurem canyet (*Phragmites australis*) i bova (*Typha angustifolia*).

La diversitat d'ambients de l'Albufereta afavoreix la riquesa faunística, sobretot pel que fa a les aus. Hi ha citades un total de 196 espècies de les 325 conegudes a les illes Balears.

L'Albufereta constitueix una zona de nidificació d'espècies valuoses com el gall faver (*Porphyrio porphyrio*), l'arpella (*Circus aeruginosus*), l'avisador (*Himantopus himantopus*), el xàtxero groc (*Motacilla flava*), i d'altres més comunes com el setmesó (*Tachybaptus ruficollis*), la fofja (*Fulica atra*) i la gallineta d'aigua (*Gallinula chloropus*). A més podem contemplar rapinyaires com el falcó marí (*Falco eleonorae*) i l'àguila peixatera (*Pandion haliaetus*).

L'Albufereta és un espai important per al descans i l'alimentació de les aus migratòries, durant les migracions de primavera i tardor, i un bon lloc d'hivernada per a les aus provinents del nord d'Europa.

Cal esmentar la presència de rèptils com la serp d'aigua (*Natrix maura*), d'amfibis com el calàpet (*Bufo viridis*) i de peixos com l'anguila (*Anguilla anguilla*).

A la memòria de la reserva de 2010 es detalla la presència de fins a catorze espècies de papallones diürnes i sis espècies de ratapinyades.

The vegetation is particular of the humid areas and it is mainly conditioned by the soil flooding and the high degree of water salinity, which rises as it gets near the sea.

Some researches indicate the existence of 349 species of plants, among which we have to mention the presence of the endemic plant *Limonium alcaidicum*, that only grows in the salty grounds of l'Albufereta and the neighbour Albufera, as the only population in the Balearic islands of the *Limonium algarense*.

In the coastal area we can find dune species, like the samphire or rock samphire (*Crithmum maritimum*) or the sea daffodil (*Pancretium maritimum*). At the most salty areas of water we find rushes (*Juncus sp.*) and glasswort, pickleweed or marsh samphire (*Salicornia ramosissima*) forming big salty grasslands. More inland we will see common reed (*Phragmites australis*) and lesser bulrush or narrow leaf cattail or lesser reed mace (*Typha angustifolia*).

The atmospheric diversity of l'Albufera favours the fauna richness, above all these of birds. A total of 196 species of the 325 known in the Balearic islands are cited in the surroundings.

L'Albufereta constitutes an area of nest building for valuable species like the swamphen (*Porphyrio porphyrio*), the western marsh harrier (*Circus aeruginosus*), black-winged stilt, common stilt, or pied stilt (*Himantopus himantopus*), western yellow wagtail (*Motacilla flava*), and other more common ones like the little grebe or dabchick (*Tachybaptus ruficollis*), Eurasian coot or coot (*Fulica atra*) and the common moorhen (*Gallinula chloropus*).

Moreover we can contemplate prey birds like the Eleonora's Falcon (*Falco eleonorae*) and the Osprey (*Pandion haliaetus*).

L'Albufereta is a very important space for the migratory birds' feeding and resting, during the spring and autumn migrations, and it is good place to spend the winter for the birds coming from the north of Europe.

We have to mention the reptiles presence like the viperine water snake or viperine Snake (*Natrix maura*), amphibians like the European green toad (*Bufo viridis*) and fish like the European eel (*Anguilla anguilla*).

In the reserve's memorandum of 2010 the presence of even fourteen diurnal butterfly species and six bat species is detailed.



Ruta amb GoogleMaps  
Ruta con GoogleMaps  
GoogleMaps route



Informació de l'Albufereta  
Información de la Albufereta  
Information of Albufereta



Informació de totes les rutes  
Información de totes las rutas  
Information all routes